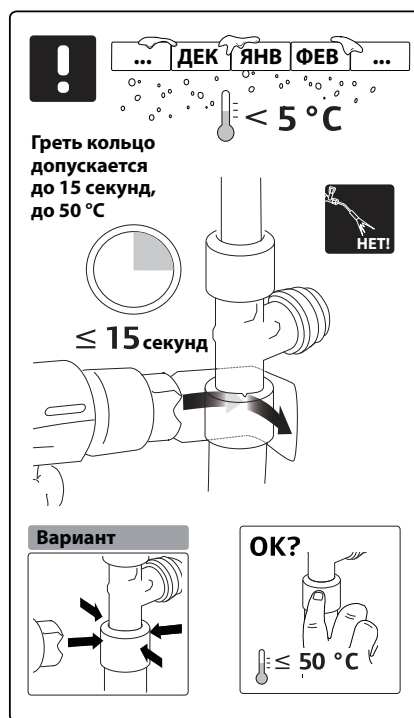
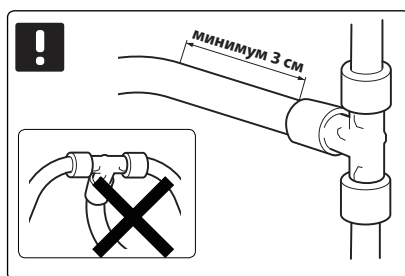


FT1625

Ручной инструмент расширительный



Расширительный инструмент для монтажа соединений на трубах PE-X диаметром до 32 мм 6 бар и 28 мм 10 бар. В комплект входят: расширительный инструмент, тюбик смазки (коллоидно-графитовая смазка), пластиковый кейс, инструкция по эксплуатации и 3 расширительных головок (16X2.0; 20X2.0; 25X2.3)

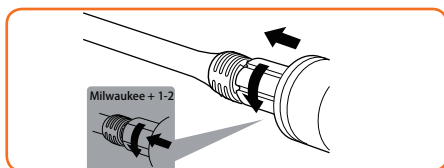
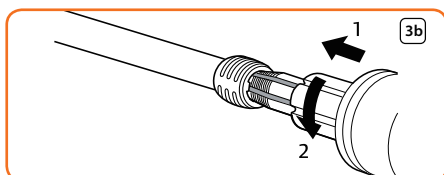
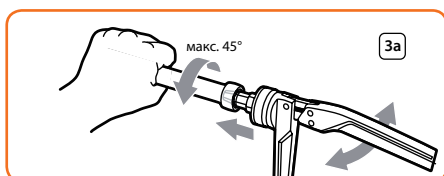
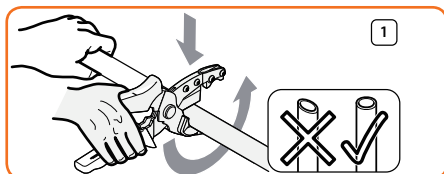
FT1625

Ручной инструмент расширительный

Монтаж должен производиться специализированными организациями, работники которых прошли необходимое обучение.

До того, как приступить к монтажу трубопроводной системы TIM, необходимо внимательно прочесть данную инструкцию и соблюдать ее в дальнейшем. При пользовании ручным или электрическим расширительным инструментом TIM монтажник обязан внимательно прочесть и соблюдать инструкции по эксплуатации и техническому обслуживанию, приложенные к этому инструменту. Во избежание повреждения труб или ухудшения их качества вследствие действия УФ-лучей

Монтаж соединений



не следует распаковывать трубы до начала монтажных работ. Не допускается загрязнение внутренней поверхности труб пылью, известковым или цементно-песчаным раствором, жиром и т.п. Во избежание попадания грязи внутрь труб необходимо заглушить концы плотными колпачками. Эти колпачки не следует снимать до момента начала монтажных работ. Монтаж соединений TIM следует производить при температуре окружающего воздуха от -15°C до $+40^{\circ}\text{C}$.

Перед запуском в эксплуатацию систему необходимо промыть водой.

1. Резка труб

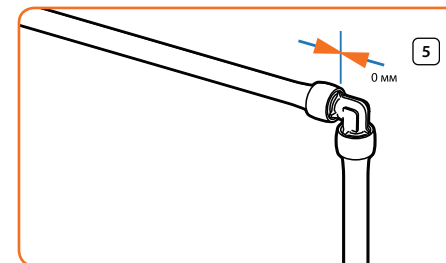
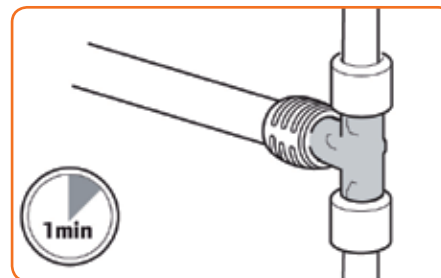
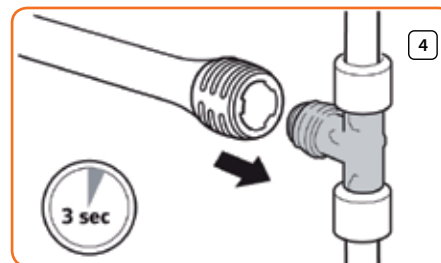
При резке труб пользуйтесь специальным труборезом TIM; это обеспечит правильный угол среза. Края среза должны быть под прямым углом к продольной оси трубы, без задиrow и заусенцев.

2. Кольцо

Наденьте на конец трубы кольцо, соответствующее типоразмеру трубы, полностью до упора. В случае установки кольца на трубы TIM Pipe $\text{Ø}16\text{-}25$ может потребоваться дополнительное физическое усилие. В этом случае разрешается сделать небольшое предварительное расширение кольца расширительным инструментом. Затем приступайте к процессу расширения.

3а. Расширение трубы при помощи ручного расширительного инструмента TIM

На инструмент нужно установить расширительную головку TIM, соответствующую диаметру и типу трубы и фитинга. Полностью раскройте ручку инструмента TIM и вставьте сегменты расширительной головки в трубу, держа прямо и продвинув их как можно дальше вглубь трубы. Медленно полностью сведите рукоятки расширительного инструмента. Затем полностью разведите рукоятки инстру-



3б. Расширение трубы при помощи аккумуляторного инструмента TIM

На инструмент нужно установить расширительную головку TIM, соответствующую диаметру и типу трубы и фитинга. Вставьте сегменты расширительной головки в трубу, держа прямо и продвинув их как можно дальше вглубь трубы, избегайте надавливания на инструмент в направлении к трубе. Нажмите на пусковой курок. Начнется процесс расширения.

Головка сама будет поворачиваться после каждого расширения (убедитесь в этом визуально!). После каждого расширения проталкивайте головку внутрь трубы, продолжайте процесс расширения до тех пор, пока торец трубы не упрется в торец головки.

При расширении не допускается превышать допустимое количество расширений, приведенное в таблице. После достижения трубой торца расширительной головки может потребоваться сделать дополнительно 1-2 расширения. Выньте расширительный инструмент из трубы и немедленно переходите к п. 4.

4. Фитинг TIM

Быстро вставьте фитинг TIM в трубу до упора. Удерживайте фитинг в этом положении в течение нескольких секунд, пока труба не сожмется вокруг штуцера фитинга. Фитинг должен входить в трубу с небольшим сопротивлением. Если фитинг входит в трубу без всякого сопротивления, значит труба перерасширена, что недопустимо.

5. Проверьте:

Между торцом кольца и упором фитинга не должно быть никакого зазора.

мента и вытяните из трубы сегменты головки настолько, чтобы они не касались стенок трубы. Быстро поверните инструмент по кругу (на $15\text{-}45^{\circ}$) и снова протолкните сегменты головки как можно дальше в трубу. Повторяйте операции расширения до тех пор, пока конец трубы не упрется в ограничительный стопор расширительной головки. Не допускается превышать допустимое количество расширений. После этого проделайте операцию последний раз, при этом для труб $\text{Ø}20$ мм и более на последнем расширении следует свести ручки инструмента и подождать 2-3 секунды. Выньте расширительный инструмент из трубы и немедленно переходите к п. 4.

Внимание!

Запрещается делать два и более расширений подряд на одном месте без поворота инструмента. Обязательно после каждого расширения следует поворачивать инструмент на $15\text{-}45^{\circ}$.